

# MONTAGEANLEITUNG

Typ: X3

Fahrzeug: Volkswagen T6 & T6.1

Baujahr: ab 2015 (T6), ab 2019 (T6.1)

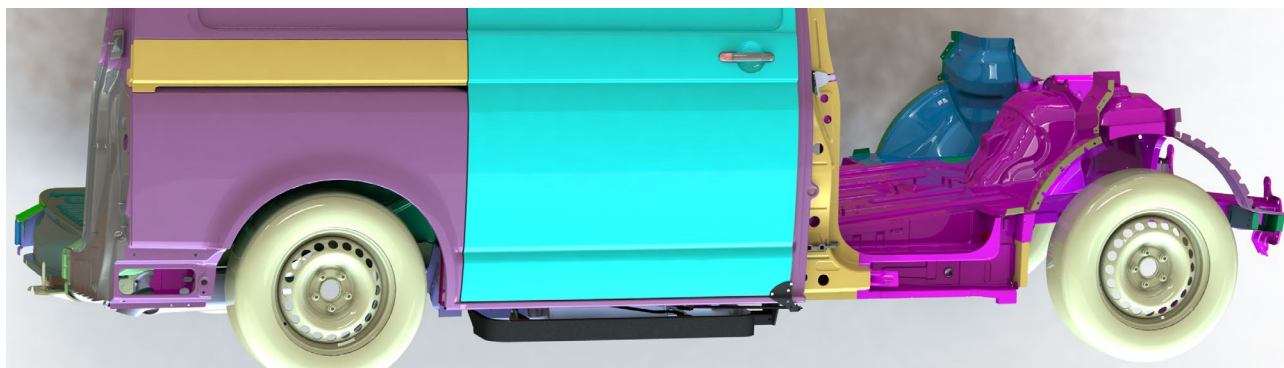
Antrieb: Frontantrieb / Allradantrieb

Radstand: L1 (3000mm), L2 (3400mm)

Artikel: 102203

Stand: Februar 2022

Revision: 1



## TECHNISCHE DATEN

Produktbeschreibung: türkombinierte Trittstufe für die Montage unter dem Fahrzeugboden

Traglast: 350kg

## VORWORT

Sehr geehrte Leserin, sehr geehrter Leser,

diese Bedienungsanleitung vermittelt alle Informationen für einen sicherheitsgerechten Betrieb der türkombinierten Trittstufe. Die türkombinierte Trittstufe ist nach dem aktuellen Stand der Technik und den anerkannten sicherheitstechnischen Regeln konstruiert und gebaut worden. Dennoch können Gefahren für Personen oder Sachen entstehen, weil sich nicht alle Gefahrenstellen vermeiden lassen, wenn die Funktionsfähigkeit erhalten bleiben soll. Unfälle aufgrund dieser Gefahren können Sie jedoch verhüten, indem Sie diese Bedienungsanleitung beachten. Diese Bedienungsanleitung gilt nur für die auf dem Deckblatt und in den Fußzeilen angegebene Trittstufe. Bitte vergleichen Sie diese Angaben mit den Angaben auf dem Typenschild. Bewahren Sie diese Bedienungsanleitung nach dem ersten Durcharbeiten über die gesamte Lebensdauer der türkombinierten Trittstufe gut auf. Falls Sie die Trittstufe verkaufen, geben Sie die Bedienungsanleitung an den nachfolgenden Besitzer weiter. Alle Angaben, Abbildungen und Maße dieser Bedienungsanleitung sind unverbindlich. Ansprüche jeglicher Art können daraus nicht abgeleitet werden. Nachdruck und Vervielfältigung jeglicher Art, auch auszugsweise, bedürfen der schriftlichen Genehmigung des Herstellers. Umbau oder Veränderungen der türkombinierten Trittstufe sind nur nach schriftlicher Genehmigung des Herstellers zulässig. Bei eigenmächtigem Umbau entfällt jede Haftung des Herstellers sowie die Gewährleistung. Verwenden Sie ausschließlich Originalersatzteile und vom Hersteller freigegebenes Zubehör. Andernfalls können konstruktiv vorgegebene Eigenschaften der türkombinierten Trittstufe, die Funktionstüchtigkeit oder die Sicherheit verschlechtert werden. Die Verwendung anderer Teile hebt deshalb die Haftung für die daraus entstehenden Folgen auf.

# INHALT

Vorwort .....	2
Inhalt.....	1
1. Sicherheit.....	2
1.1 Gefahrenhinweise .....	2
1.2 Bestimmungsgemäße Verwendung .....	2
1.3 Beschränkungen .....	2
1.4 Sicherheitsvorschriften.....	2
2. Trittstufe.....	3
2.1 Beschreibung .....	3
2.2 Aufbau .....	3
2.3. Fahrzeugspezifisches Montageset.....	4
2.3.1 Beschreibung .....	4
2.3.2 Übersicht Einbausatz FVT6_80000AD.1 .....	4
2.3.3 Stückliste .....	5
3. Montage .....	6
3.1 Montage an Karosse.....	6
3.3 Abmessungen .....	14
3.4 Verwendung der Stufe .....	14
4. Pflege.....	15
5. Entsorgung.....	15
6. Kundendienst.....	15

# 1. SICHERHEIT

## 1.1 GEFAHRENHINWEISE

Bei Montage, Betrieb und Wartung der türkombinierten Trittstufe bestehen vielfältige Verletzungsgefahren und Gefahr von Sachschäden. Daher lesen Sie vor Montage und Betrieb bitte unbedingt sorgfältig diese Bedienungsanleitung. Berücksichtigen Sie neben den Sicherheitshinweisen in dieser Anleitung, die Vorschriften des Gesetzgebers, insbesondere die Sicherheits- und Unfallverhütungsvorschriften.

## 1.2 BESTIMMUNGSGEMÄÑE VERWENDUNG

Die türkombinierte Trittstufe wird verwendet, um Personen den Ein- und Ausstieg in und aus einem Fahrzeug zu erleichtern.

## 1.3 BESCHRÄNKUNGEN

Die Stufe wurde so entwickelt, dass sie funktional und zuverlässig ist. Das Produkt wurde so einfach und zuverlässig wie möglich konstruiert. Es wurde berücksichtigt, dass die Stufe möglicherweise unter einem Fahrzeug eingebaut wird, das unter extremen Umgebungsbedingungen betrieben wird.

## 1.4 SICHERHEITSVORSCHRIFTEN

Diese Sicherheitsvorschriften sind stets bei der Stufe aufzubewahren. Der Betreiber muss vor Bedienen der Stufe auf sie aufmerksam gemacht werden. Lesen Sie die vorliegenden Sicherheitsvorschriften sorgfältig durch und beachten Sie diese. Die Stufe ist als Extrastufe zum Betreten des Fahrzeuges konstruiert. Dabei darf das Gewicht des Passagiers die Maximalbelastung nicht übersteigen.

1. Vor Betreiben der Stufe muss das Fahrzeug stehen. Stellen Sie sicher, dass die Handbremse gezogen oder die Feststellbremse betätigt wurde.
2. Kontrollieren sie regelmäßig die Trittstufe auf äußere Beschädigungen und festen Sitz.
3. Vor Betreiben der Stufe muss sichergestellt sein, dass sich keine Person und kein Hindernis in der Nähe der Stufe befindet. Achten Sie darauf, dass sich keine Person und kein Hindernis außerhalb des Fahrzeuges in der Bewegungsrichtung der Stufe befinden.
4. Es wird empfohlen, die Stufe nur durch den Fahrer oder einen anderen qualifizierten Betreiber bedienen zu lassen.
5. Der Fahrer oder Betreiber muss eine ungestörte Sicht auf die Stufe haben, wenn er diese betreibt.
6. Es wird empfohlen, auf die Mitte des Tritts zu treten.
7. Der Tritt muss sauber und frei von Öl und anderen rutschigen Substanzen gehalten werden.
8. Wenn Sie Zweifel an der Sicherheit eines Passagiers beim Betreten der Stufe haben, helfen Sie diesem.
9. Die Stufe niemals für einen anderen Zweck als den hier beschriebenen nutzen.
10. Bei Fragen über die sichere Bedienung der Stufe wenden Sie sich direkt an die Verantwortlichen.
11. Die Stufe niemals überlasten
12. Die Stufe ist stets so lange zu bedienen, bis sie vollständig ein- oder ausgefahren ist.
13. Reparatur- und Wartungsarbeiten sind ausschließlich durch qualifiziertes und geschultes Personal durchzuführen.
14. Nur Original-Ersatzteile nutzen, wenn Teile der Stufe ausgetauscht werden müssen.
15. Sollte das Antirutsch-Profil der Stufe durch Verschleiß rutschig werden, muss der Tritt ausgetauscht werden.

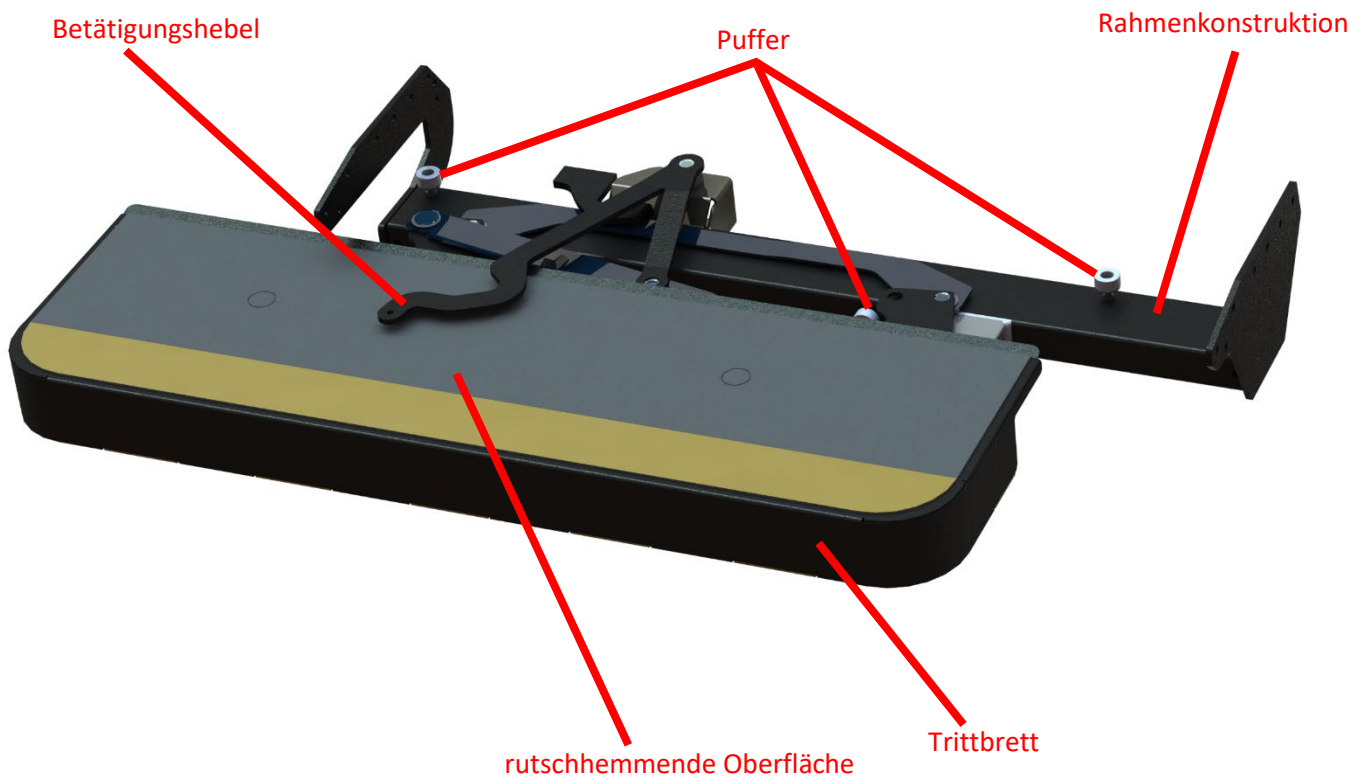
16. Melden Sie dem Stufenlieferanten alle Gefahrenquellen, die Sie in Bezug auf die Stufe oder bei ihrer Bedienung feststellen.
17. Kontrollieren sie vor jeder Fahrt, dass die Trittstufe eingefahren ist.
18. Beim Aus- und Einfahren der Trittstufe dürfen sich keine Personen darauf befinden.

## 2. TRITTSTUFE

### 2.1 BESCHREIBUNG

Die Trittstufe wird automatisch beim Öffnen der Seitentür herausgefahren. Dies erfolgt durch eine mechanische Verbindung zwischen Trittstufe und Schiebetür. Während der Fahrt befindet sie sich eingefahren unter dem Fahrzeug und schützt die Mechanik vor äußeren Einflüssen. Die Trittstufe besitzt eine rutschfeste Oberfläche. Zur Erhöhung der Sicherheit ist sie mit abgerundeten Außenkanten versehen.

### 2.2 AUFBAU



## 2.3. FAHRZEUGSPEZIFISCHES MONTAGESET

### 2.3.1 BESCHREIBUNG

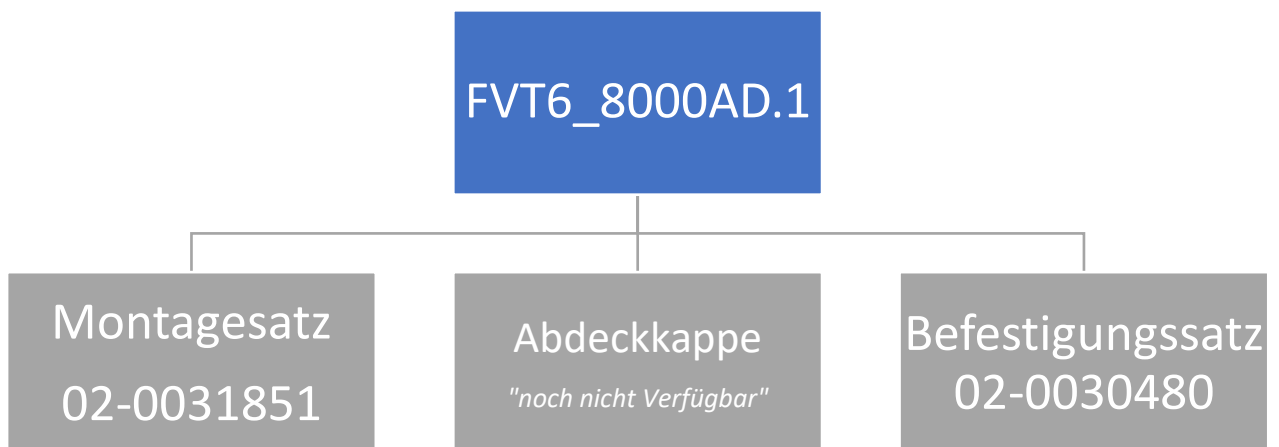
Zu jeder Trittstufe erhalten Sie ein fahrzeugspezifisches Montageset, das optimal auf das jeweilige Fahrzeug abgestimmt ist.

Dieses Set besteht:

- Montagesatz = Befestigung der Trittstufe am Fahrzeug
- Abdeckkappe für Türanbindung (noch nicht Verfügbar)

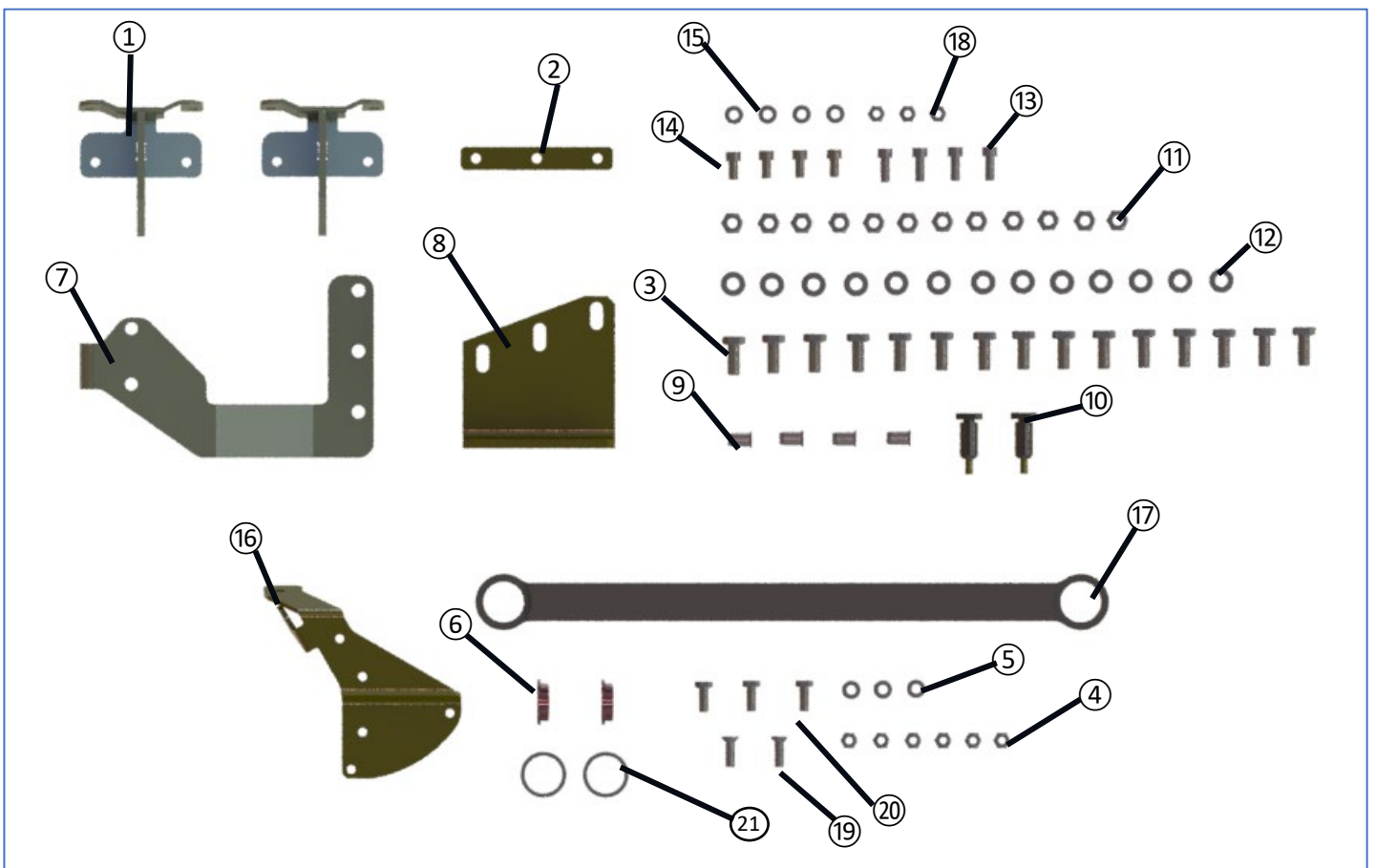
### 2.3.2 ÜBERSICHT EINBAUSATZ FVT6\_8000AD.1

- Artikel: 102110 (FVT6\_8000AD)
- Fahrzeugtyp: Volkswagen T6 & T6.1



2.3.3 STÜCKLISTE

Pos	Artikel	Beschreibung	Stückzahl
1	02-0030411	Halter vorne	2
2	02-0030412	Leiste	1
3	ISO 4017 - M8x20 Zi/LA	Schraube M8x20	15
4	ISO 10511 - M6 Zi/LA	Mutter M6	6
5	ISO 7090 - 6-140 Zi/LA	U-Scheibe 6	3
6	2950 0170	Zentrierstück	2
7	02-0031790	Halter hinten	1
8	02-0030412	Winkel hinten	1
9	094832006	Nietmutter M6	4
10	600012	Blindbolt	2
11	ISO 101511 - 8 Zi/La	Mutter M8	12
12	ISO 7090 - M8 Zi/LA	U-Scheibe 8	13
13	ISO 4762 - M6x16 Zi/LA	ISK-Zylinderschraube M6x16	4
14	ISO 4762 M6x12 Zi/LA8	ISK-Zylinderschraube M6x12	4
15	ISO 7090 - 6 Zi/LA	U-Scheibe 6,4	4
16	02-0030408	Türbefestigungsblech	1
17	02-0030476	Hebel	1
18	ISO 10511 M6 Zi/LA	Mutter M6	3
19	ISO 10642 M6x20 Zi/LA	ISK-Senkschraube M6x20	2
20	ISO 4017 - M6x16 Zi/LA	SK-Schraube M6x16	3
21	MCM 25-03	Clipslager	



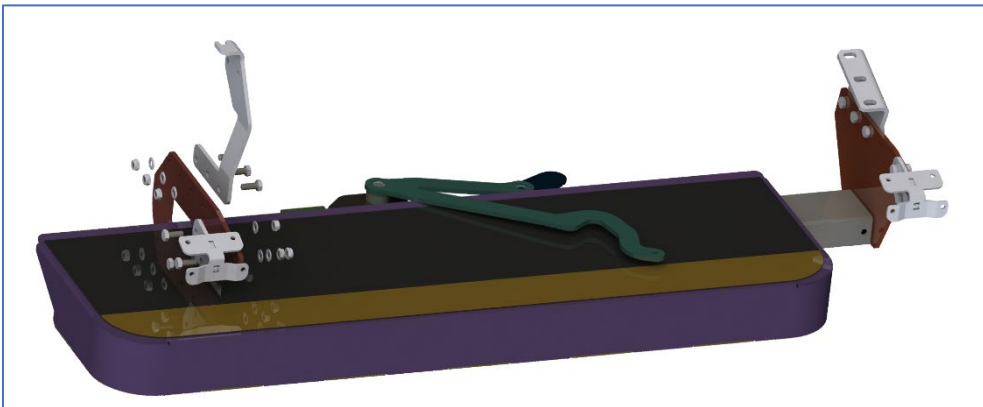
## 3. MONTAGE

### 3.1 MONTAGE AN KAROSSE

Montage der türkombinierten Stufe an die Fahrzeugkarosse mithilfe des mitgelieferten Montagesatzes

#### 1. Vormontage Trittstufe

Die Trittstufe wird lt. Schaubild mithilfe des Montagesatzes vormontiert (vergleiche Kapitel 2.3.3).



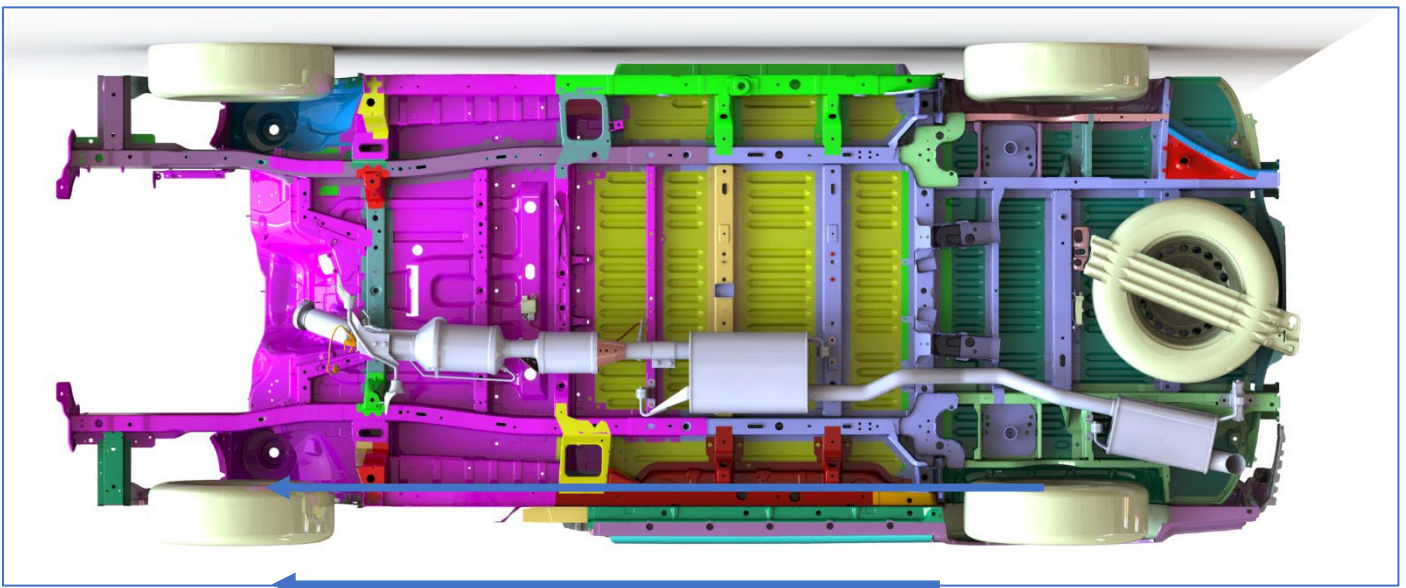
U-Scheibe 8	12
SK-Schraube (M8x20)	12
SK-Mutter (selbstsichernd)(M8)	12

Anziehmoment  
Schrauben M8:  
**25,0Nm**

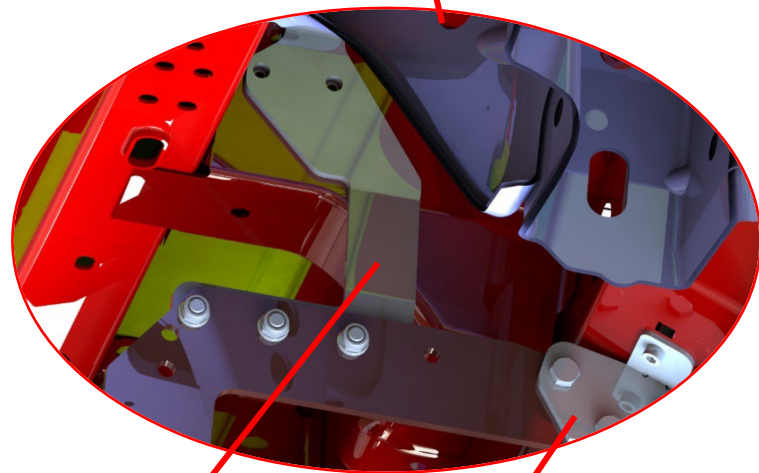
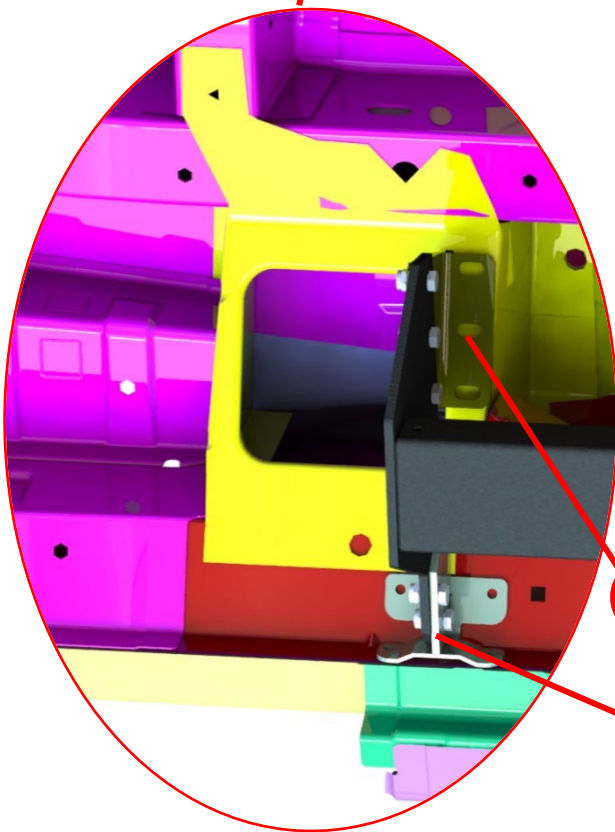
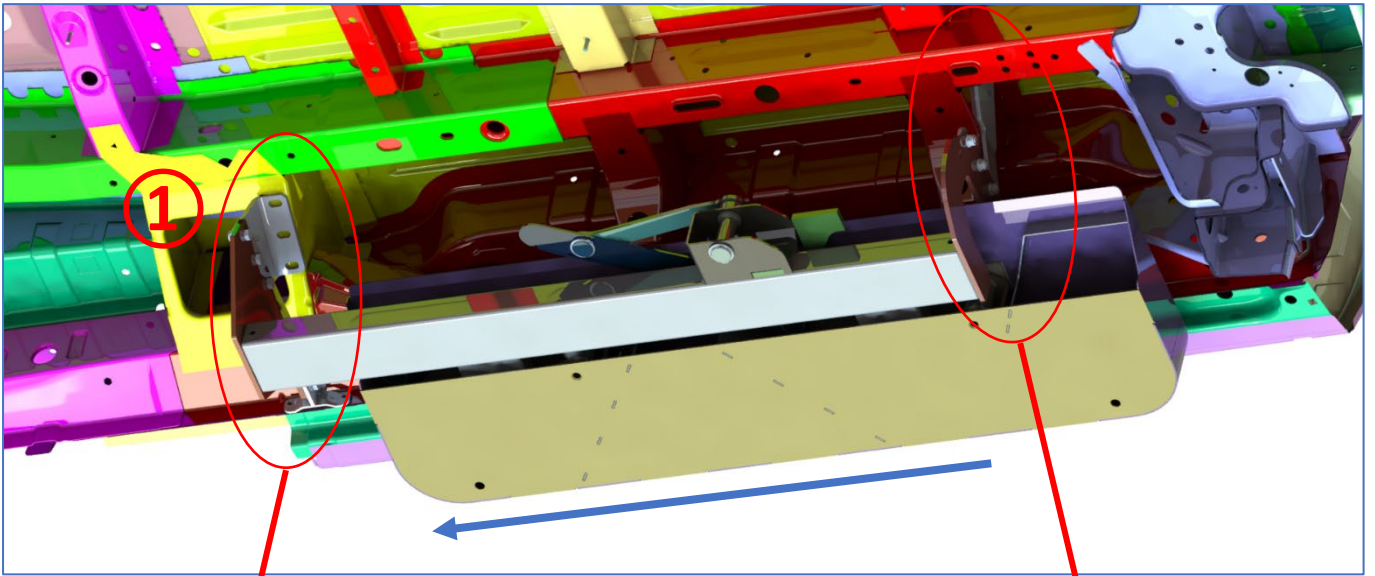
Im Anschluss daran kann die Stufe an die Karosse montiert werden. Hierfür sollte die Stufe zwingend gegen unbeabsichtigtes kippen / fallen gesichert werden!

#### 2. Montage an Karosse (Beispielweise am L1 Frontantrieb)

Übersicht Karosse



Die Stufe unter dem Fahrzeug ausrichten und gegen unbeabsichtigtes Kippen bzw. Fallen sichern! Die Stufe muss parallel zum Fahrzeug ausgerichtet werden.



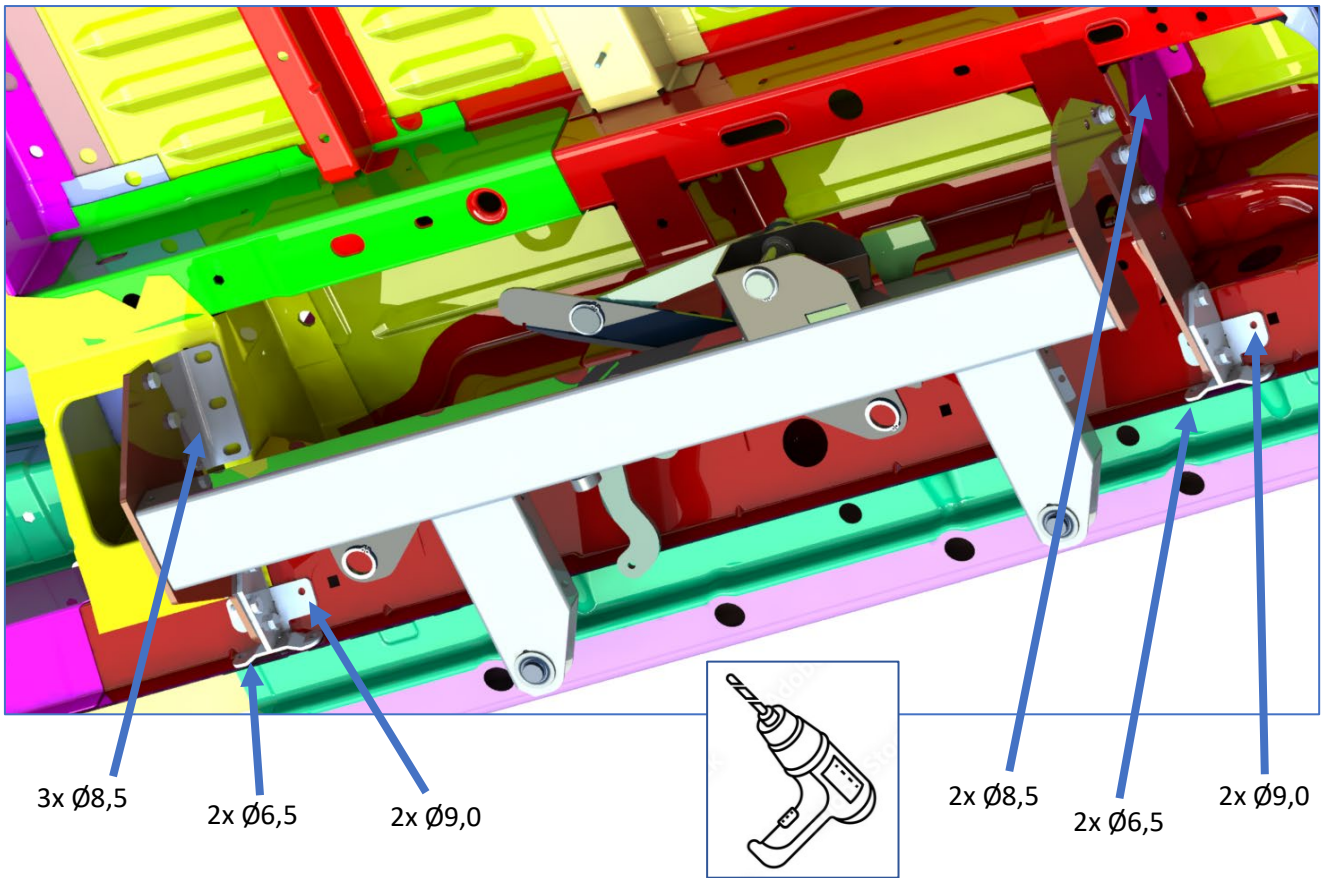
1

2

3

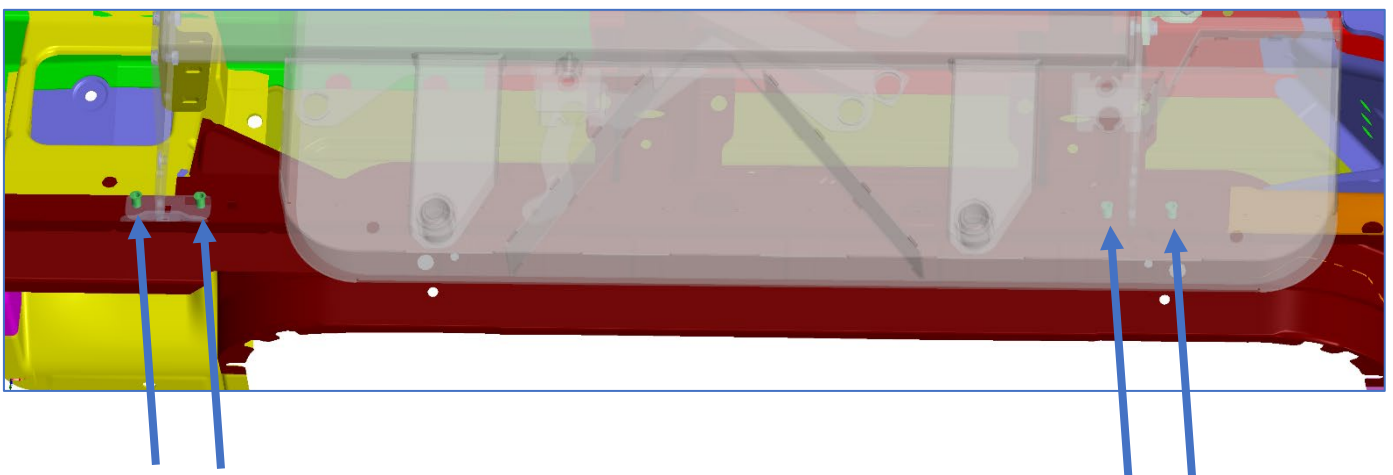
Sobald die Stufe positioniert und ausgerichtet ist, sollten die Bohrungen markiert werden.

Sobald die Stellen markiert wurden, Bohrungen wie folgt vornehmen.



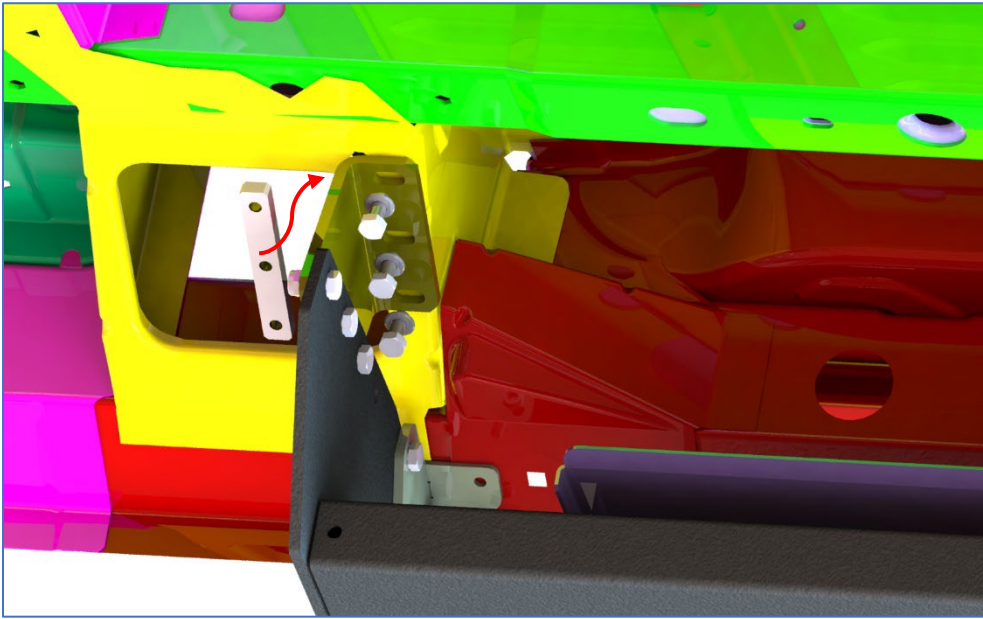
**Bitte beachten Sie gebohrte Löcher mit geeigneten Mitteln wieder zu versiegeln!**

Im ersten Step sollten die 4x Einziehmuttern M6 an den entsprechenden Stellen montiert werden.  
Einziehmuttern



Anziehmoment Blindnietmutter:      **11,0Nm**

1



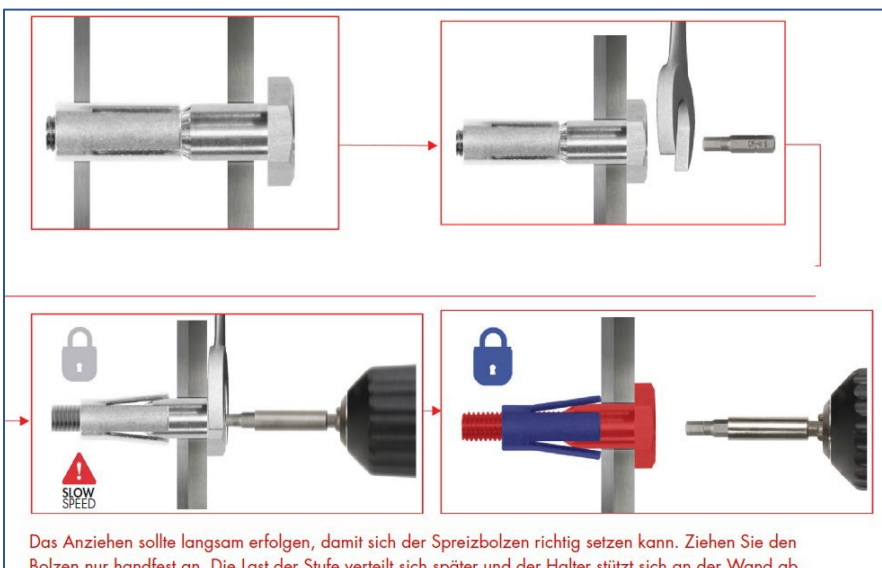
Beschreibung	Anzahl
Sechskantschraube M8x20 (Anziehmoment 25Nm)	3
U-Scheibe M8	3
Gewindeblech	1

Die Schraubenverbindung sollten zwingend mit einer flüssigen mittleren Schraubensicherung (o.ä.) hergestellt werden.

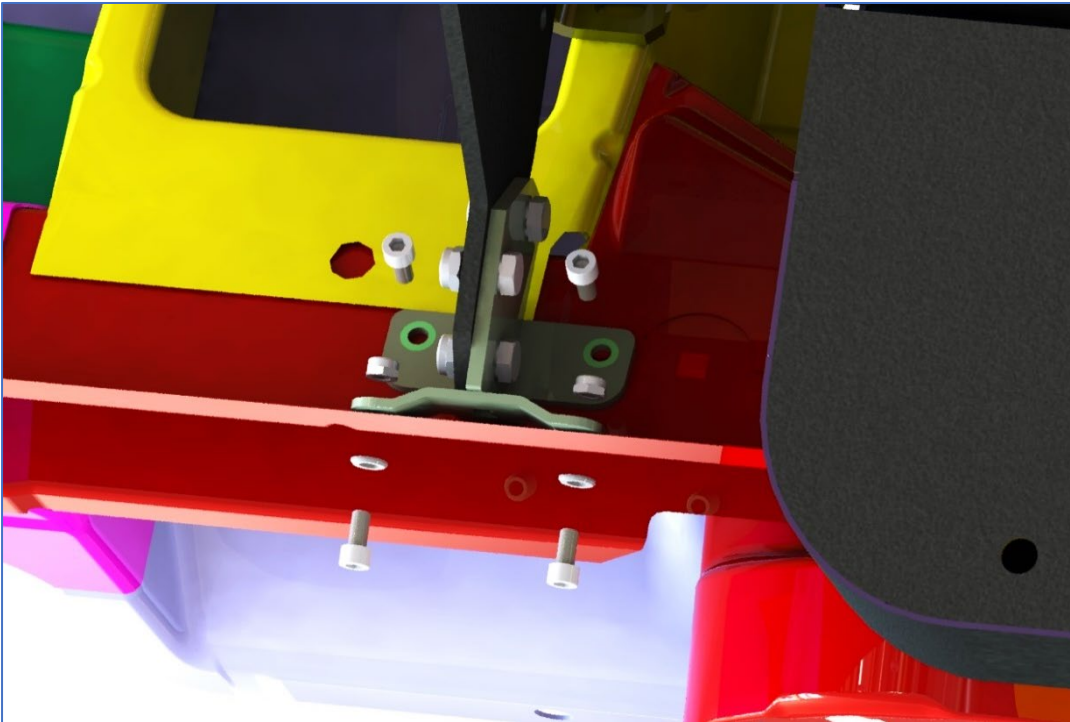
2



Beschreibung	Anzahl
Blindbolt M8 (Akkuschrauber langsam laufen lassen!)	2

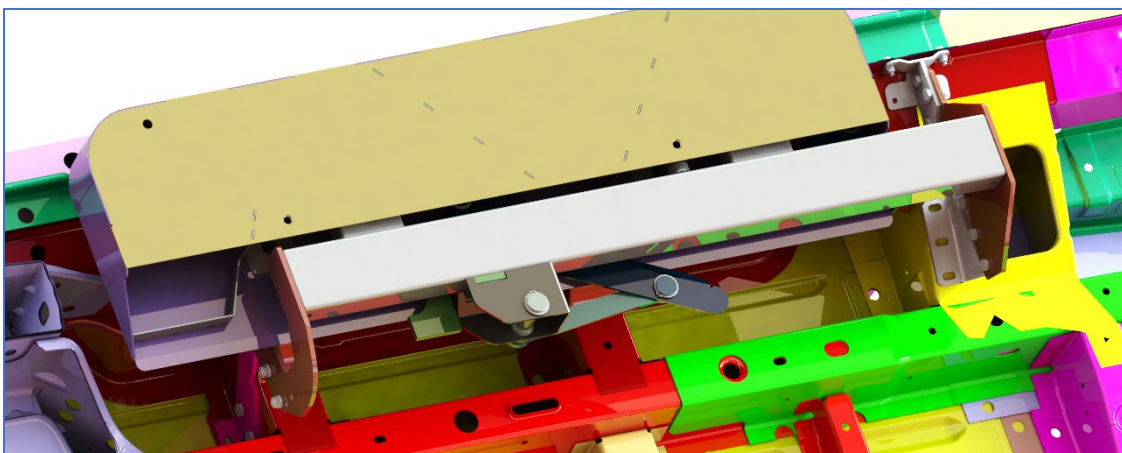
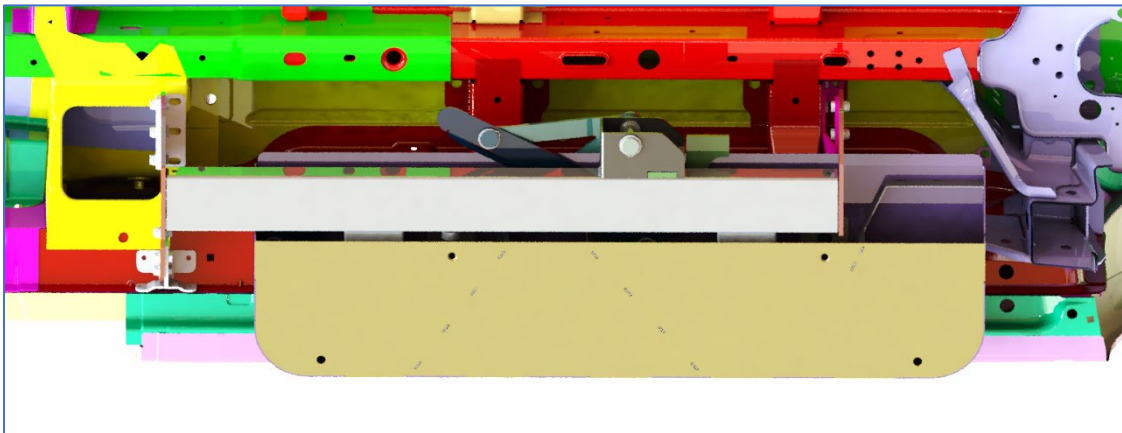


3



Beschreibung	Anzahl
Sechskantschraube M6x12 (Anziehmoment 11Nm)	4
Sechskantschraube M6x16 (Anziehmoment 11Nm)	4
U-Scheibe 6	4
Mutter M6	4

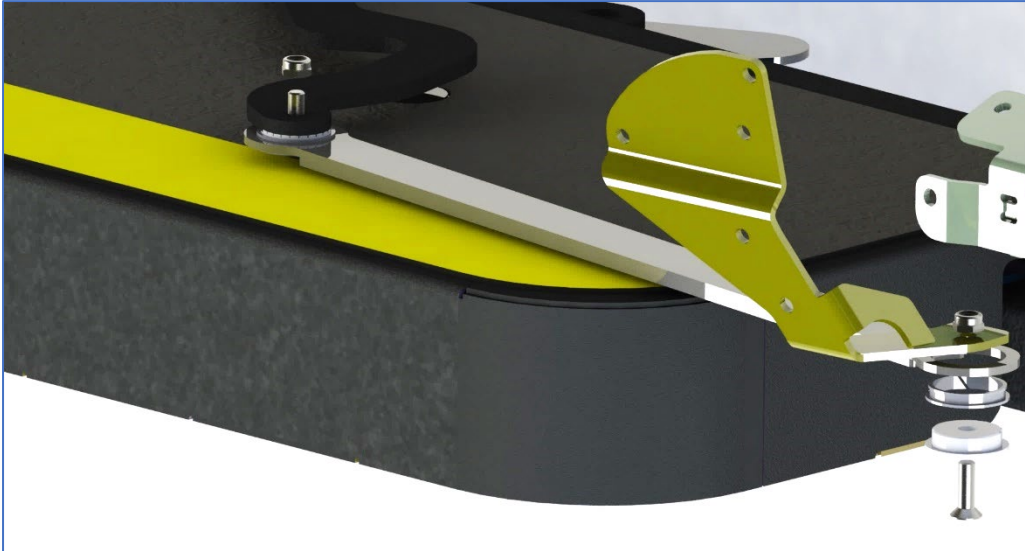
Anschließend alle Verbindungsstellen prüfen und ggfs. korrigieren.



### 3.2 Montage an Schiebetür

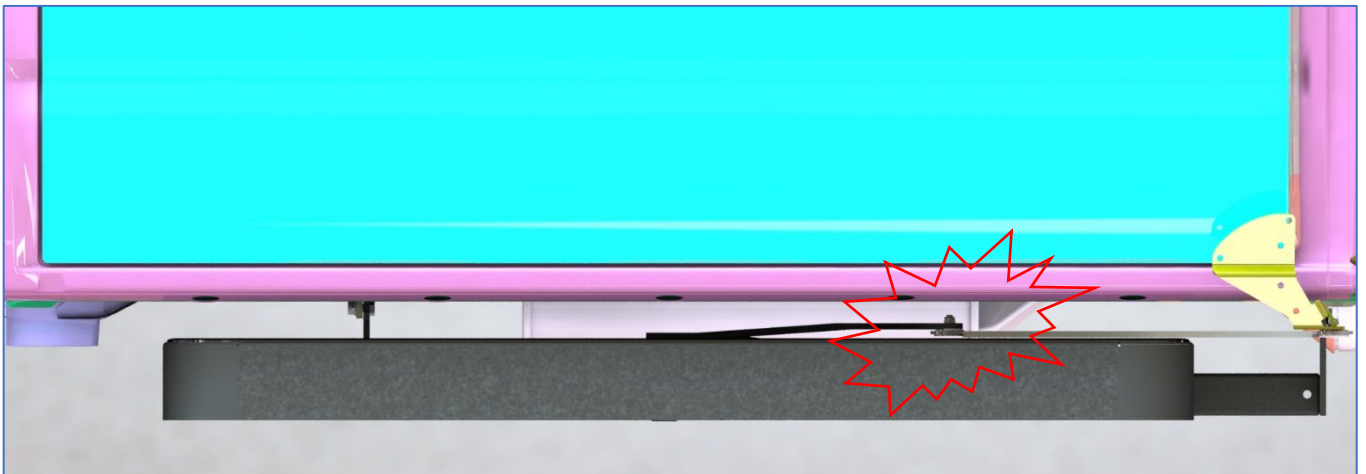
Montage der türkombinierten Stufe an die Schiebetür des Fahrzeuges mithilfe des mitgelieferten Türbefestigungssatzes (Vergleiche, Kapitel 2.3.3.).

#### 1. Montage Verbindungsarm an Betätigungshebel

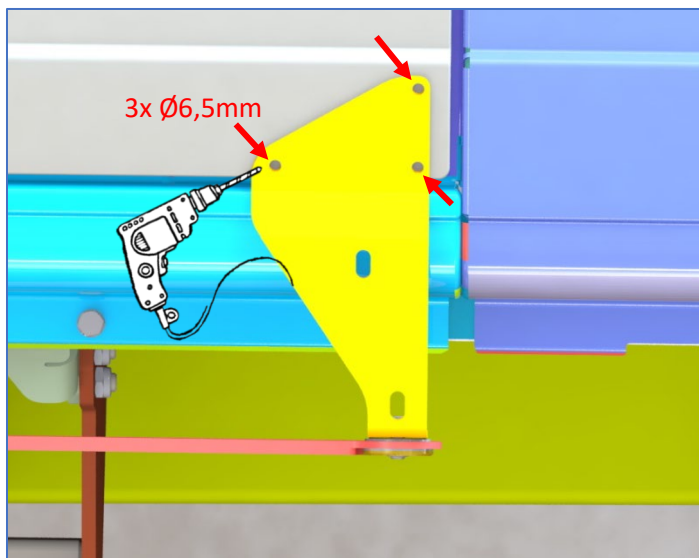
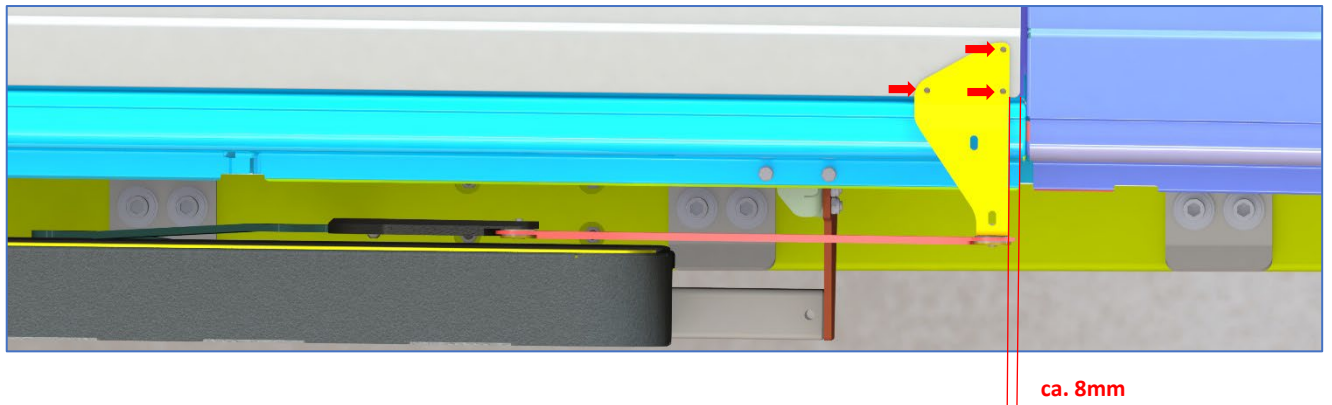


Beschreibung	Anzahl
Zentrierstück	2
Verbindungsarm	1
Clipslager	2
Türanbindungsblech	1
ISK-Schraube M6x20	2
Mutter M6	2

Bitte achten Sie, dass der Hebel parallel zum Fahrzeug montiert wird. Kantenpressung am Lager sollte vermieden werden. Achten Sie darauf das der Verbindungsarm parallel verläuft und keine Kollision mit anderen Teilen besteht.



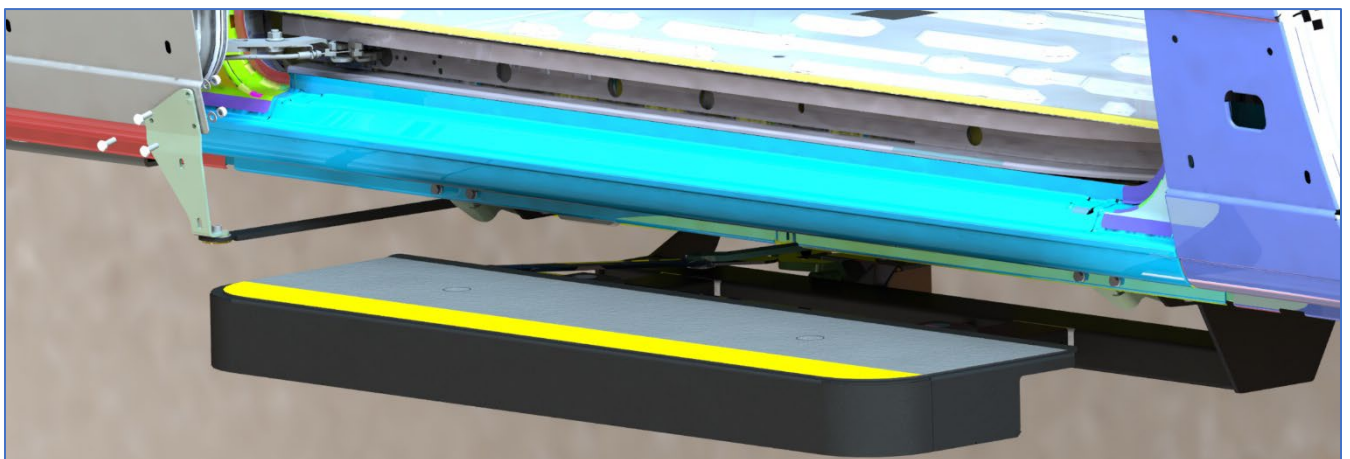
Richten Sie das Türanbindungsblech an der Tür aus und markieren Sie die Bohrungs­löcher an der Schiebetür.

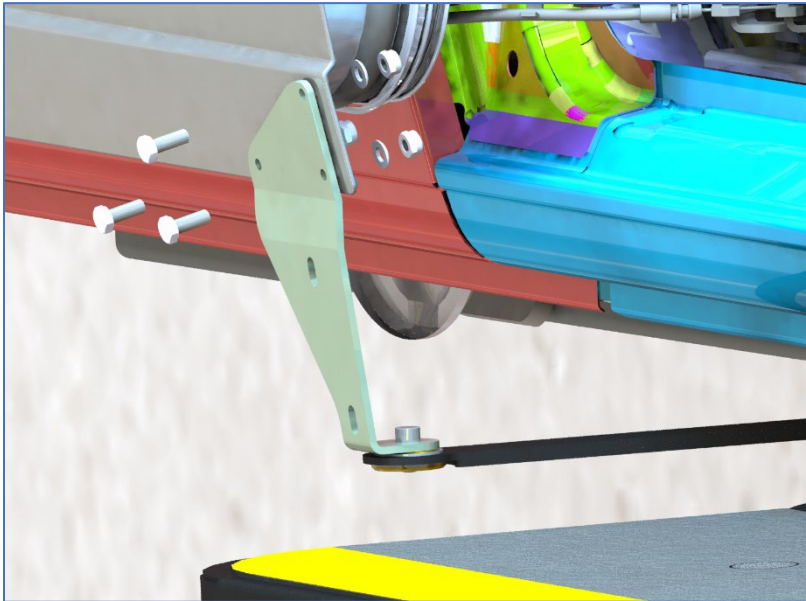


Anschließend bohren Sie an den markierten Stellen 3 x Ø6,5 mm.

**Bitte beachten Sie gebohrte Löcher mit geeigneten Mitteln wieder zu versiegeln!**

Im letzten Schritt wird das Türanbindungsblech mit der Schiebetür verschraubt /vergl. 2.3.3.





Beschreibung	Anzahl
Schraube M6x16	3
U-Scheibe 6	3
Mutter M6	3

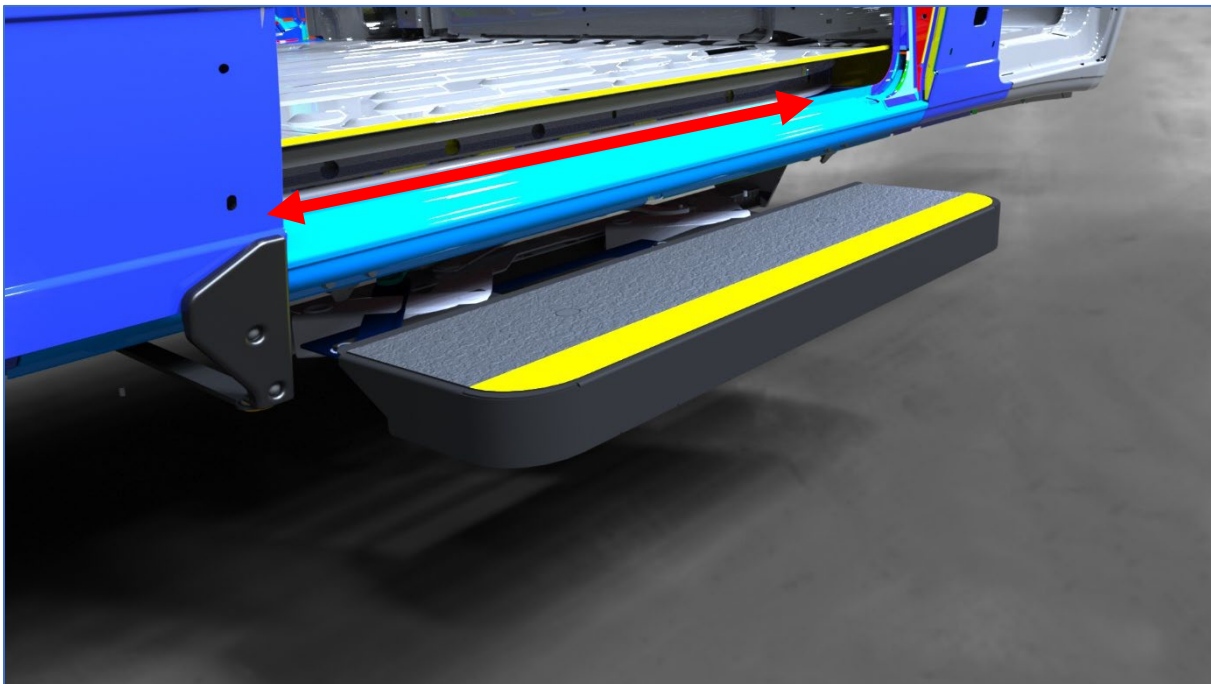
Anziehmoment  
Schrauben M6x16:

**11Nm**

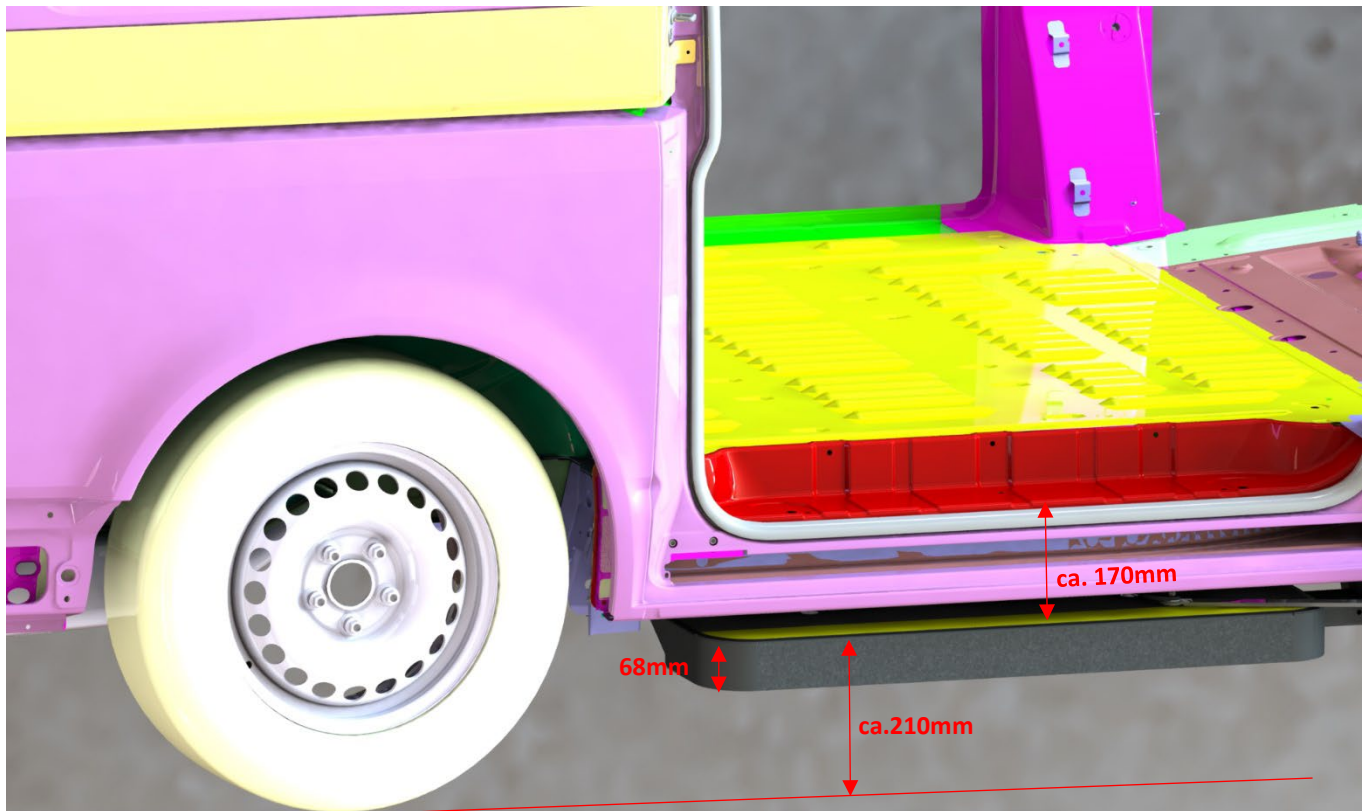
Montage Abdeckkappe (*Aktuell noch nicht Verfügbar*)

## 2. Funktionstest

Im Anschluss sollte der Einbau überprüft werden und die Funktion getestet werden.



### 3.3 ABMESSUNGEN



Die Werte können sich je nach Fahrzeugtyp und Radgröße variieren.

### 3.4 VERWENDUNG DER STUFE

Die Stufe sollte nach dem Einbau getestet werden. Befolgen Sie hierzu die folgenden Anweisungen:

1. Sichtkontrolle

Überprüfen Sie, ob sich alle Schrauben an den vorgesehenen Stellen befinden und festgezogen sind.

2. Funktion

Fahren Sie die Stufe mehrmals aus und ein. Überprüfen Sie, ob es hierbei zu ungewöhnlichen Geräuschen oder unrunder Bewegungsabläufen kommt.

3. Bei jeglichen Bedenken kontaktieren Sie bitte unseren Kundendienst. Kontaktdaten finden Sie im letzten Kapitel.

## 4 PFLEGE

Falls die Trittstufe durch Verschmutzung oder Frost schlecht oder nicht mehr funktioniert, müssen alle Scharniere sauber gemacht oder aufgetaut werden. Die beweglichen Teile liegen in wartungsfreien Gleitlagern. Bauteile NICHT fetten.

Die Stufe muss im Rahmen des normalen Reinigungszyklus des Fahrzeuges gereinigt werden. Dies ist abhängig von der Nutzung des Fahrzeuges und von dem Verschmutzungsgrad durch das Betreiben. Es sollten normale, milde Reinigungsmittel verwendet werden, genau wie für die Reinigung der anderen Fahrzeugteile. Es wird von der Verwendung von Hochdruckreinigern abgeraten. Benutzen Sie keine aggressiven Lösungsmittel. Diese könnten die Farbe und den Kleber beschädigen, die bei der Herstellung der Stufe verwendet wurden.

## 5 ENTSORGUNG

Lassen Sie die Entsorgung der türkombinierten Trittstufe nach der Einsatzzeit nur von qualifizierten Fachleuten durchführen. Der Hersteller übernimmt keine Haftung für Schäden, die durch unsachgemäßes Ausführen der Entsorgung entstehen.

## 6 KUNDENDIENST

Der Kundendienst von Alphadynamik GmbH & Co. KG steht Ihnen bei der Bestellung von Ersatzteilen, für Wartungs- und Reparaturarbeiten und bei Problemen und Fragen zur Verfügung.

Die Anschrift lautet:

Alphadynamik GmbH & Co. KG  
Alte Ziegelei 5  
51588 Nümbrecht  
Tel.: +49 2293 / 81652-0  
E-Mail: [info@alphadynamik.de](mailto:info@alphadynamik.de)  
[www.alphadynamik.de](http://www.alphadynamik.de)

